

2637

ROZPORZĄDZENIE Nr 152 Wojewody Warmińsko-Mazurskiego z dnia 13 listopada 2008 r.

w sprawie Obszaru Chronionego Krajobrazu Jezior Orzyskich.

Na podstawie art. 23 ust. 2 ustawy z dnia 16 kwietnia 2004 r. o ochronie przyrody (Dz. U. Nr 92, poz. 880, z 2005 r. Nr 113, poz. 954 i Nr 130, poz. 1087 oraz z 2007 r. Nr 75, poz. 493, Nr 176, poz. 1238 i Nr 181, poz. 1286) zarządza się, co następuje:

§ 1. Obszar Chronionego Krajobrazu Jezior Orzyskich, zwany dalej „Obszarem”, o powierzchni 21.153,0 ha położony jest w województwie warmińsko-mazurskim, w powiecie piskim na terenie gmin: Biała Piska i Orzysz, w powiecie giżyckim na terenie gmin: Miłki, Wydminy oraz w powiecie elckim na terenie gmin: Elk i Stare Juchy.

§ 2. 1. Opis granic Obszaru, o którym mowa w ust. 1 stanowi załącznik Nr 1 do rozporządzenia.

2. Granice Obszaru określa mapa sytuacyjna, stanowiąca załącznik Nr 2 do rozporządzenia.

§ 3. 1. Ustalenia dotyczące czynnej ochrony ekosystemów leśnych Obszarów:

- 1) utrzymanie ciągłości i trwałości ekosystemów leśnych; niedopuszczanie do ich nadmiernego użytkowania;
- 2) wspieranie procesów sukcesji naturalnej przez inicjowanie i utrwalanie naturalnego odnowienia o składzie i strukturze odpowiadającej siedlisku; tam gdzie nie są możliwe odnowienia naturalne – użytkowanie do odnowień gatunków miejscowego pochodzenia przy ograniczaniu gatunków obcych rodzimej flory czy też modyfikowanych genetycznie;
- 3) zwiększanie udziału gatunków domieszkowych i biocenotycznych; tworzenie układów ekotonowych z tych gatunków;
- 4) pozostawianie drzew o charakterze pomnikowym, przestojów, drzew dziuplastych oraz części drzew obumarłych aż do całkowitego ich rozkładu;
- 5) zwiększanie istniejącego stopnia pokrycia terenów drzewostanami, w szczególności na terenach porolnych tam, gdzie z przyrodniczego i ekonomicznego punktu widzenia jest to możliwe; sprzyjanie tworzeniu zwartych kompleksów leśnych o racjonalnej granicy polno-leśnej; tworzenie i utrzymywanie leśnych korytarzy ekologicznych ze szczególnym uwzględnieniem możliwości migracji dużych ssaków;
- 6) utrzymywanie, a w razie potrzeby podwyższanie poziomu wód gruntowych, w szczególności na siedliskach wilgotnych i bagiennych, tj. w borach bagiennych, olsach i łęgach; budowa zbiorników małej retencji jako zbiorników wielofunkcyjnych, w szczególności podwyższających różnorodność biologiczną w lasach;

7) zachowanie i utrzymywanie w stanie zbliżonym do naturalnego istniejących śródleśnych cieków, mokradeł, polan, torfowisk, wrzosowisk oraz muraw napiaskowych; niedopuszczanie do ich nadmiernego wykorzystania dla celów produkcji roślinnej lub sukcesji;

8) zwalczanie szkodników owadzych i patogenów grzybowych, a także ograniczanie szkód łowieckich poprzez zastosowanie metod mechanicznych lub biologicznych; stosowanie metod chemicznego zwalczania dopuszcza się tylko przy braku innych alternatywnych metod;

9) stopniowe usuwanie gatunków obcego pochodzenia, chyba że zaleca się ich stosowanie w ramach przyjętych zasad hodowli lasu;

10) ochrona stanowisk chronionych gatunków roślin, zwierząt i grzybów; w przypadkach stwierdzenia obiektów i powierzchni cennych przyrodniczo (stanowiska rzadkich i chronionych roślin, zwierząt, grzybów oraz pozostałości naturalnych ekosystemów) wnioskowanie do właściwego organu o ich ochronę;

11) kształtowanie właściwej struktury populacji zwierząt, roślin i grzybów stanowiących komponent ekosystemu leśnego;

12) opracowanie i wdrażanie programów czynnej ochrony oraz reintrodukcji i restytucji gatunków rzadkich, zagrożonych;

13) wykorzystanie lasów dla celów rekreacyjno-krajoznawczych i edukacyjnych w oparciu o wyznaczone szlaki turystyczne oraz istniejące i nowe ścieżki edukacyjno-przyrodnicze wyposażone w elementy infrastruktury turystycznej i edukacyjnej zharmonizowanej z otoczeniem;

14) prowadzenie racjonalnej gospodarki łowieckiej, w szczególności poprzez dostosowanie liczebności populacji zwierząt łownych związanych z ekosystemami leśnymi do warunków środowiskowych.

2. Ustalenia dotyczące czynnej ochrony nieleśnych ekosystemów lądowych Obszaru:

1) przeciwdziałanie zarastaniu łąk, pastwisk i torfowisk poprzez koszenie i wypas, a także mechaniczne usuwanie samosiewów drzew i krzewów na terenach otwartych, a w razie konieczności także karczowanie z usunięciem biomasy z pozostawieniem kęp drzew i krzewów;

2) propagowanie wśród rolników działań zmierzających do utrzymania trwałych użytków zielonych w ramach

zwyklej, dobrej praktyki rolniczej, a także Krajowego Programu Rolno-środowiskowego - zgodnie z wymogami zbiorowisk łąkowych; propagowanie dominacji gospodarstw prowadzących produkcję mieszaną, w tym preferowanie hodowli bydła opartej o naturalny wypas metodą pastwiskową; zalecana jest ochrona i hodowla lokalnych starych odmian drzew i krzewów owocowych oraz ras zwierząt; promowanie agroturystyki i rolnictwa ekologicznego;

- 3) maksymalne ograniczanie zmiany użytków zielonych na grunty orne; niedopuszczanie do przeorywania użytków zielonych; propagowanie powrotu do użytkowania łąkowego gruntów wykorzystywanych dotychczas jako rolne wzdłuż rowów i lokalnych obniżen terenowych;
- 4) preferowanie ochrony roślin metodami biologicznymi;
- 5) ochrona zieleni wiejskiej: zadrzewień, zakrzewień, parków wiejskich, oraz kształtowanie zróżnicowanego krajobrazu rolniczego poprzez ochronę istniejących oraz formowanie nowych zadrzewień śródpolnych i przydrożnych;
- 6) zachowanie śródpolnych torfowisk, zabagnień, podmokłości oraz oczek wodnych;
- 7) melioracje odwadniające, w tym regulowanie odpływu wody z sieci rowów, dopuszczalne tylko w ramach racjonalnej gospodarki rolnej, jednak z bezwzględnym zachowaniem w stanie nienaruszonym terenów podmokłych, w tym torfowisk i obszarów wodno-błotnych oraz obszarów źródłiskowych cieków;
- 8) eliminowanie nielegalnego eksploatowania surowców mineralnych oraz rekultywacja terenów powyroboiskowych; w szczególnych przypadkach, gdy w wyrobisku ukształtowały się właściwe biocenozy wzbogacające lokalną różnorodność biologiczną, przeprowadzenie rekultywacji nie jest wskazane, zalecane jest podjęcie działań ochronnych w celu ich zachowania;
- 9) utrzymywanie i w razie konieczności odtwarzanie lokalnych i regionalnych korytarzy ekologicznych;
- 10) prowadzenie racjonalnej gospodarki łowieckiej, m.in. poprzez dostosowanie liczebności populacji zwierząt łownych związanych z ekosystemami otwartymi do warunków środowiskowych;
- 11) melioracje nawadniające zalecane są w przypadku stwierdzonego niekorzystnego dla racjonalnej gospodarki rolnej obniżenia poziomu wód gruntowych.

3. Ustalenia dotyczące czynnej ochrony ekosystemów wodnych Obszaru:

- 1) zachowanie i ochrona zbiorników wód powierzchniowych wraz z pasem roślinności okalającej, poza rowami melioracyjnymi;
- 2) wyznaczenie lokalizacji nowych wałów przeciwpowodziowych o rzeczywistą konieczność ochrony człowieka i jego mienia przed powodzią; w miarę możliwości wały należy lokalizować jak najdalej od koryta rzeki, wykorzystując naturalną rzeźbę terenu;

- 3) tworzenie stref buforowych wokół zbiorników wodnych w postaci pasów zadrzewień i zakrzewień, celem ograniczenia spływu substancji biogennych i zwiększenia różnorodności biologicznej;
- 4) prowadzenie prac regulacyjnych i utrzymaniowych rzek tylko w zakresie niezbędnym dla rzeczywistej ochrony przeciwpowodziowej;
- 5) ograniczanie zabudowy na krawędziach wysoczyznowych, w celu zachowania ciągłości przyrodniczo-krajobrazowej oraz ochrony krawędzi tarasów rzecznych przed ruchami osuwiskowymi;
- 6) rozpoznanie okresowych dróg migracji zwierząt, których rozwój związany jest bezpośrednio ze środowiskiem wodnym (w szczególności płazów) oraz podejmowanie działań w celu ich ochrony;
- 7) wznoszenie nowych budowli piętrzących na ciekach, rowach i kanałach (retencja korytowa) poprzedzane analizą bilansu wodnego zlewni;
- 8) zapewnienie swobodnej migracji rybom w ciekach poprzez budowę przepławek na istniejących i nowych budowli piętrzących;
- 9) utrzymanie i wprowadzanie zakrzewień i szuwarów wokół zbiorników wodnych, w szczególności starorzeczy i oczek wodnych jako bariery ograniczającej dostęp do linii brzegowej; utrzymanie lub tworzenie pasów zakrzewień o zadrzewień wzdłuż cieków jako naturalnej obudowy biologicznej ograniczającej spływ zanieczyszczeń z pól uprawnych;
- 10) ograniczenie działań powodujących obniżenie zwierciadła wód podziemnych, w szczególności budowy urządzeń drenarskich i rowów odwadniających na gruntach ornych, łąkach i pastwiskach w dolinach rzecznych oraz na krawędzi tarasów zalewowych i wysoczyzn;
- 11) opracowanie i wdrożenie programów reintrodukcji, restytucji, czynnej ochrony rzadkich i zagrożonych gatunków zwierząt, roślin i grzybów bezpośrednio związanych z ekosystemami wodnymi;
- 12) zachowanie i ewentualne odtwarzanie korytarzy ekologicznych opartych o ekosystemy wodne celem zachowania dróg migracji gatunków związanych z wodą;
- 13) zwiększanie retencji wodnej, przy czym zbiorniki małej retencji winny dodatkowo wzbogacać różnorodność biologiczną terenu; uwzględniając starorzecza i lokalne obniżenia terenu; w miarę możliwości technicznych i finansowych zalecane jest odtworzenie funkcji obszarów źródłiskowych o dużych zdolnościach retencyjnych; w miarę możliwości należy zachowywać lub odtwarzać siedliska hydrogeniczne mające dużą rolę w utrzymaniu lokalnej różnorodności biologicznej;
- 14) rozpoznanie oraz ewentualna przebudowa struktury ichtiofauny zgodnie z charakterem siedliska we wszystkich zbiornikach wodnych przewidzianych do wykorzystania w myśl właściwych przepisów o rybactwie śródlądowym; gospodarka rybacka na wodach powierzchniowych powinna wspomagać

ochronę gatunków krytycznie zagrożonych i zagrożonych oraz promować gatunki o pochodzeniu lokalnym prowadząc do uzyskania struktury gatunkowej i wiekowej ryb, właściwej dla danego typu wód.

§ 4.1. Na Obszarze wprowadza się następujące zakazy:

- 1) zabijania dziko występujących zwierząt, niszczenia ich nor, legowisk, innych schronień i miejsc rozrodu oraz tarlisk, złożonej ikry, z wyjątkiem amatorskiego połowu ryb oraz wykonywania czynności związanych z racjonalną gospodarką rolną, leśną, rybacką i łowiecką;
- 2) realizacji przedsięwzięć mogących znacząco oddziaływać na środowisko w rozumieniu art. 51 ustawy z dnia 27 kwietnia 2001 r. - Prawo ochrony środowiska (tj. Dz. U. z 2008 r. Nr 25, poz. 150, z późn. zm.¹);
- 3) likwidowania i niszczenia zadrzewień śródpolnych, przydrożnych i nadwodnych, jeżeli nie wynikają one z potrzeby ochrony przeciwpowodziowej i zapewnienia bezpieczeństwa ruchu drogowego lub wodnego lub budowy, odbudowy, utrzymania, remontów lub naprawy urządzeń wodnych;
- 4) wydobywania do celów gospodarczych skał, w tym torfu, oraz skamieniałości, w tym kopalnych szczątków roślin i zwierząt, a także minerałów;
- 5) wykonywania prac ziemnych trwale zniekształcających rzeźbę terenu, z wyjątkiem prac związanych z zabezpieczeniem przeciwpowodziowym lub przeciwośuwiskowym lub utrzymaniem, budową, odbudową, naprawą lub remontem urządzeń wodnych;
- 6) dokonywania zmian stosunków wodnych, jeżeli służą innym celom niż ochrona przyrody lub zrównoważone wykorzystanie użytków rolnych i leśnych oraz racjonalna gospodarka wodna lub rybacka;
- 7) likwidowania naturalnych zbiorników wodnych, starorzeczy i obszarów wodno-błotnych;
- 8) lokalizowania obiektów budowlanych w pasie szerokości 100 m od linii brzegów rzek, jezior i innych zbiorników wodnych, z wyjątkiem urządzeń wodnych oraz obiektów służących prowadzeniu racjonalnej gospodarki rolnej, leśnej lub rybackiej.

2. Zakazy, o których mowa w ust. 1 nie dotyczą:

- 1) wykonywania zadań na rzecz obronności kraju i bezpieczeństwa państwa;
- 2) prowadzenia akcji ratowniczej oraz działań związanych z bezpieczeństwem powszechnym;
- 3) realizacji inwestycji celu publicznego.

¹ Zmiany tekstu jednolitego wymienionej ustawy zostały ogłoszone w Dz. U. z 2008 r. Nr 111, poz. 708, Nr 138, poz. 865, Nr 154, poz. 958 i Nr 171, poz. 1056.

² Zmiany wymienionego rozporządzenia zostały ogłoszone w Dz. U. z 2005 r. Nr 92, poz. 769.

3. Zakaz, o którym mowa w ust. 1 pkt 2 nie dotyczy:

- 1) realizacji przedsięwzięć mogących znacząco oddziaływać na środowisko, które mogą wymagać sporządzenia raportu o oddziaływaniu przedsięwzięcia na środowisko w rozumieniu § 3 rozporządzenia Rady Ministrów z dnia 9 listopada 2004 r. w sprawie określenia rodzajów przedsięwzięć mogących znacząco oddziaływać na środowisko oraz szczegółowych uwarunkowań związanych z kwalifikowaniem przedsięwzięcia do sporządzenia raportu o oddziaływaniu na środowisko (Dz. U. Nr 257, poz. 2573, z późn. zm.²) po uzgodnieniu z wojewodą;
- 2) realizacji przedsięwzięć mogących znacząco oddziaływać na środowisko, które służą racjonalnej gospodarce leśnej, rolnej, łowieckiej lub rybackiej w celu poprawy stanu środowiska, po uzgodnieniu z wojewodą.

4. Zakazy, o których mowa w ust. 1 pkt 4 i 5 nie dotyczą:

- 1) złóż kopalin udokumentowanych przez Skarb Państwa do dnia wejścia w życie niniejszego rozporządzenia, których dokumentacje zostały zatwierdzone lub przyjęte przez właściwy organ administracji geologicznej;
- 2) złóż kopalin udokumentowanych na potrzeby lokalne o powierzchni do 2 ha i wydobywaniu nie przekraczającym 20 000 m³/rok na podstawie koncesji na poszukiwanie i rozpoznawanie, udzielonych do dnia wejścia w życie niniejszego rozporządzenia
- po uzgodnieniu z Wojewódzkim Konserwatorem Przyrody na etapie wydawania koncesji na wydobywanie kopalin.

5. Zakaz, o którym mowa w ust. 1 pkt 8 nie dotyczy:

- 1) obszarów zwartej zabudowy miast i wsi, w granicach określonych w studiach uwarunkowań i kierunków zagospodarowania przestrzennego gmin (lub w równorzędnych dokumentach planistycznych) oraz uzupełnień zabudowy mieszkaniowej i usługowej pod warunkiem wyznaczenia nieprzekraczalnej linii zabudowy od brzegów zgodnie z linią występującą na działkach przyległych;
- 2) siedlisk rolniczych - w zakresie uzupełnienia istniejącej zabudowy o obiekty niezbędne do prowadzenia gospodarstwa rolnego, pod warunkiem nie przekraczania dotychczasowej linii zabudowy od brzegu;
- 3) wyznaczanych w miejscowych planach zagospodarowania przestrzennego terenów dostępu do wód publicznych - w zakresie niezbędnym do pełnienia funkcji plaż, kąpielisk i przystani, po uzgodnieniu z wojewodą.

6. Zakaz, o którym mowa w ust. 1 pkt 8 nie dotyczy ustaleń obowiązujących w dniu wejścia w życie

rozporządzenia miejscowych planów zagospodarowania przestrzennego oraz sporządzonych projektów planów w

stosunku do których zawiadomiono o terminie wyłożenia tych planów do publicznego wglądu, ale postępowanie nie zostało zakończone przed dniem wejścia w życie rozporządzenia.

§ 5. Nadzór nad Obszarem sprawuje Wojewódzki Konserwator Przyrody.

§ 6. Traci moc § 1 ust. 2, 3 i 4, § 2 i § 3 rozporządzenia Nr 21 Wojewody Warmińsko-Mazurskiego z dnia 14 kwietnia 2003 r. w sprawie wprowadzenia obszarów chronionego krajobrazu na terenie

województwa warmińsko-mazurskiego (Dz. Urz. Woj. Warm.-Maz. Nr 52, poz. 725) w części dotyczącej Obszaru Chronionego Krajobrazu Jezior Orzyskich, ustanowionego w § 1 ust. 1 pkt 61 tego rozporządzenia.

§ 7. Rozporządzenie wchodzi w życie po upływie 14 dni od dnia ogłoszenia w Dzienniku Urzędowym Województwa Warmińsko-Mazurskiego.

Wojewoda Warmińsko-Mazurski
Marian Podziewski

Załączniki
do rozporządzenia Nr 152
Wojewody Warmińsko-Mazurskiego
z dnia 13 listopada 2008 r.

Załącznik Nr 1

Opis przebiegu granicy Obszaru Chronionego Krajobrazu Jezior Orzyskich.

Granica Obszaru biegnie od drogi gminnej Malinka - Siemionki, przed Siemionkami granica skręca w kierunku południowo-wschodnim do skraju kompleksu leśnego, potem wzdłuż tego kompleksu biegnie skrajem północno-wschodnim do drogi Wydminy - Ranty, dalej 1000 m odcinkiem tej drogi; przed m. Cegielnia Ranty skręca w kierunku południowo-zachodnim do oczka wodnego i dalej biegnie wzdłuż wschodniego a potem północnego skraju kompleksu leśnego i od skraju kompleksu leśnego dochodzi do granicy gminy Stare Juchy i biegnie nią na odcinku ok. 700 m (ten fragment granicy pokrywa się z granicą OChK Pojezierza Elckiego), dalej granica biegnie w kierunku południowo-zachodnim skrajem kompleksu leśnego do m. Biała Giżycka; omijając tę miejscowość biegnie dalej do granicy gminy Orzysz i wzdłuż tej granicy w kierunku południowym do wsi Czarne, a dalej drogą i na jej przedłużeniu do styku z linią kolejową Elk - Orzysz, którą prowadzi do wsi Skomack Wielki; dalej granica biegnie drogą w kierunku północno-wschodnim do m. Berkowo (dawny PGR), stąd wzdłuż drogi w kierunku północno-zachodnim w stronę m. Zelki, potem w kierunku północno-wschodnim do wsi Płowce, dalej skręca w kierunku wschodnim do styku z granicą gminy Stare Juchy i wzdłuż tej granicy na południe do skraju kompleksu leśnego, skrajem tego kompleksu do jeziora Rogale, potem do granicy gminy Elk, następnie wzdłuż drogi powiatowej do wsi Rożyńsk do skrzyżowania z linią kolejową Elk - Orzysz, wzdłuż tej linii do drogi Rożyńsk - Elk (ten fragment granicy pokrywa się z granicą OChK Pojezierza Elckiego); od tego miejsca granica biegnie do styku z kompleksem leśnym obejmując go wschodnim skrajem do miejscowości Ruska Wieś i dalej drogą w kierunku południowym do wsi Zdedy; a następnie drogą w kierunku wschodnim do skrzyżowania z drogą wojewódzką Nowa Wieś - Biała Piska, dalej biegnie na wschód wzdłuż tej drogi przez m. Tarcze do skrzyżowania z drogą na Nową Wieś, następnie drogą na południe obejmując kompleks leśny do styku z linią kolejową do stacji Bajtkowo, potem od stacji Bajtkowo granica biegnie drogą wzdłuż linii energetycznej w kierunku północnym do wsi Suczki, za którą skręca wzdłuż cieku do jez. Zdedy w kierunku zachodnim do drogi na Monety; tą drogą skręca w kierunku południowo-zachodnim do skrzyżowania z drogą do wsi Nitki i dalej do granicy kompleksu leśnego; tam skręca w kierunku północno-zachodnim drogami i skrajem lasu, obejmując jeziora Zdedy i Kępno, po czym biegnie do skrzyżowania z drogą Elk - Orzysz (droga krajowa), następnie wzdłuż tej drogi w kierunku zachodnim do wsi Wierzbiny i granicy administracyjnej miasta Orzysz, dalej wzdłuż granicy miasta Orzysz prowadzi w kierunku północnym do Kanału Orzysz, dalej na północ drogami i linią energetyczną biegnie do drogi na Grądy, potem do skrzyżowania z linią kolejową, dalej skrajem lasu do drogi Orzysz - Giżycko (droga wojewódzka), następnie granica biegnie wzdłuż drogi Orzysz - Giżycko na północ do skrzyżowania z drogą polną (do wsi Bielskie), potem otaczając las od zachodu i północy drogą do wsi Bielskie, następnie do linii energetycznej SN Wydminy - Danowo i wzdłuż tej linii do styku z drogą Talki - Konopki Wielkie (droga wojewódzka); dalej wzdłuż granicy gminy do wsi Malinka - do skrzyżowania z drogą gminną Malinka - Siemionki stanowiącego punkt początkowy opisu.

Załącznik Nr 2



Obszar Chronionego Krajobrazu Jezior Orzyskich sekcja 1



granicie Obszaru Chronionego Krajobrazu

Opracowała: inspektor wojewódzki
Agnieszka Szczygiel



Obszar Chronionego Krajobrazu Jezior Orzyskich sekcja 2



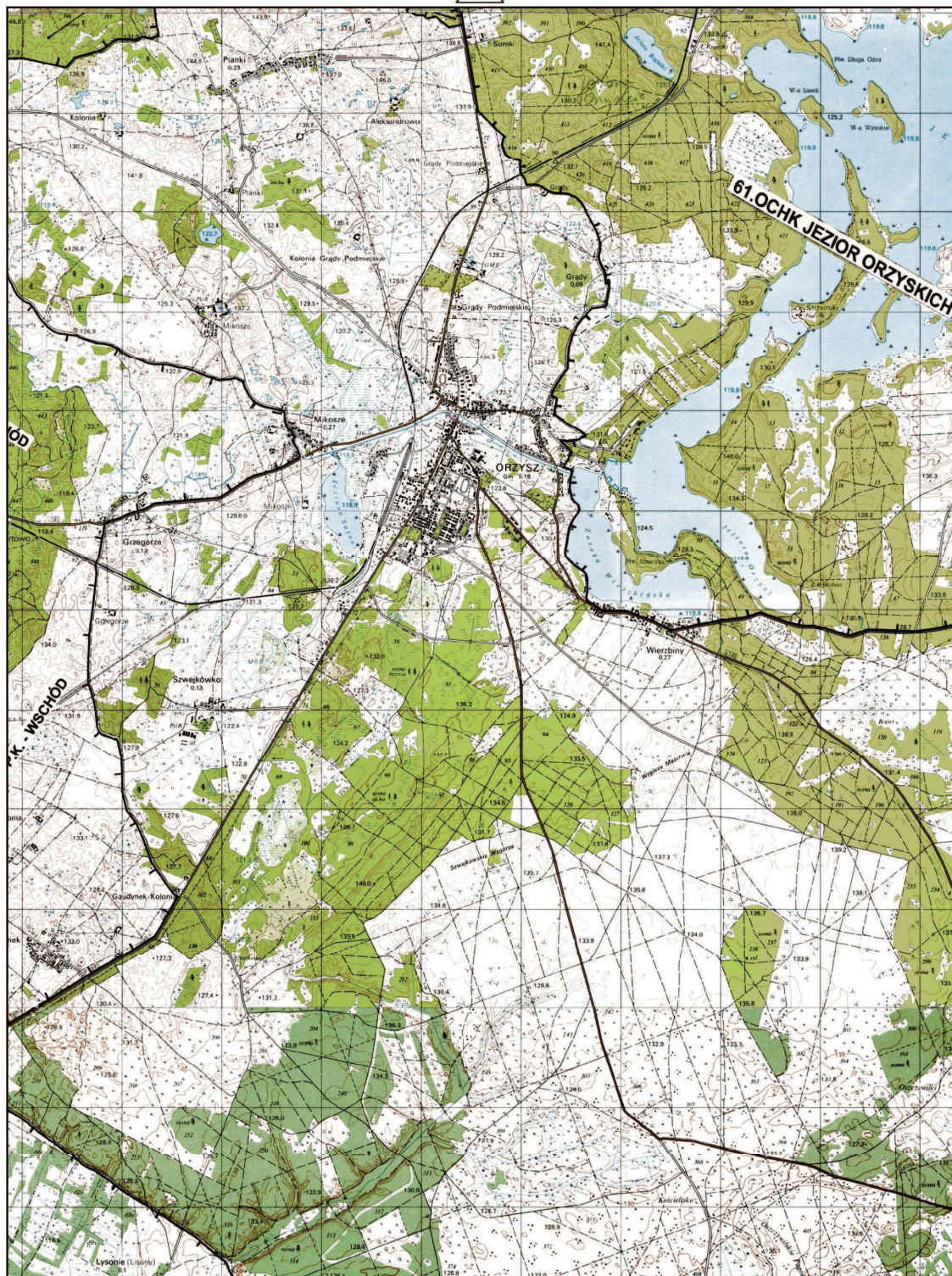
granice Obszaru Chronionego Krajobrazu

Opracowała: inspektor wojewódzki
Agnieszka Szczygiel



Obszar Chronionego Krajobrazu Jezior Orzyskich

sekcja 3



— granice Obszaru Chronionego Krajobrazu

Opracowała: inspektor wojewódzki
Agnieszka Szczygiel

sekcja 4



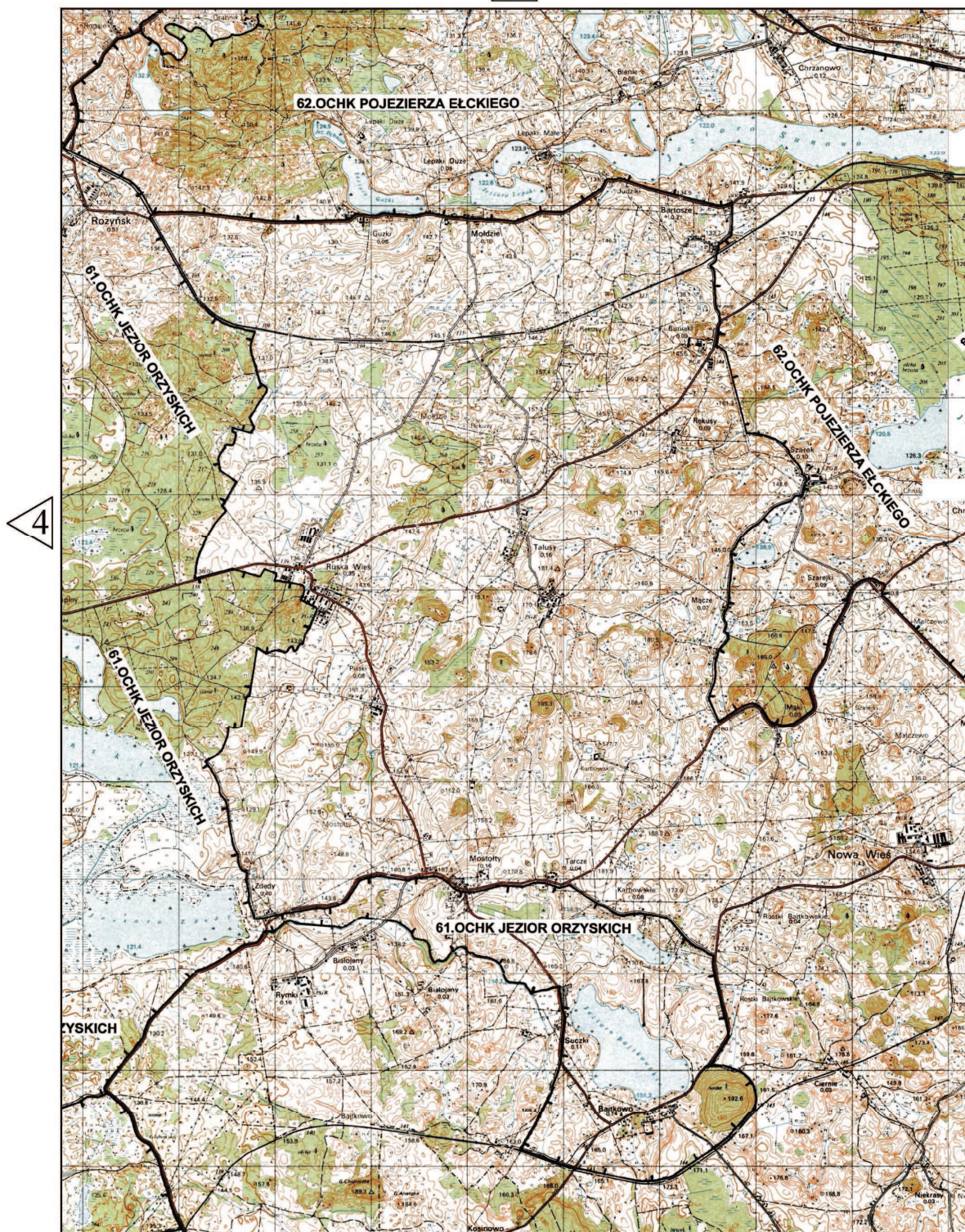
granicę Obszaru Chronionego Krajobrazu

Opracowała: inspektor wojewódzki
Agnieszka Szczygiel



Obszar Chronionego Krajobrazu Jezior Orzyskich

sekcja 5



granicze Obszaru Chronionego Krajobrazu

Opracowała: inspektor wojewódzki
Agnieszka Szczygiel